

Comment calculer l'indice composite de son enfant ?

Ce fascicule est destiné à vous aider à calculer l'indice composite de votre enfant.

Il pourra être complété en consultant, en parallèle, le site du décret « inscription » : <http://www.inscription.cfwb.be/>

À la dernière page, un tableau vous permettra de synthétiser les résultats obtenus.

Remarque : si votre enfant ne vient pas d'une école primaire organisée ou subventionnée par la Communauté française, le calcul de l'indice composite est impossible et un indice composite moyen lui sera attribué.

Pour tout renseignement, n'hésitez pas à appeler le **n° vert 0800/188 55** (appel gratuit).

Avertissement : L'outil proposé n'a qu'une valeur informative. Seul le positionnement du domicile lors de la demande d'inscription déterminera le calcul des distances en vue d'établir l'indice composite.

Pour déterminer son indice composite, il faut multiplier entre eux les 7 coefficients qui suivent.

Coefficient 1. La préférence

L'établissement secondaire correspond à ma						
1 ^{ère}	2 ^{ème}	3 ^{ème}	4 ^{ème}	5 ^{ème}	6 à 10 ^{ème}	
préférence						
→ j'obtiens le coefficient	1,5	1,4	1,3	1,2	1,1	1

Ce coefficient figure déjà dans le tableau récapitulatif.

Coefficient 2. La distance relative entre le domicile et l'école primaire actuellement fréquentée

Le domicile est le domicile actuel de l'enfant (normalement celui qui est repris sur le formulaire) :

L'école (du réseau concerné) est la	1 ^{ère} plus proche	2 ^{ème} plus proche	3 ^{ème} plus proche	4 ^{ème} plus proche	5 ^{ème} plus proche	6 ^{ème} plus proche ou plus
→ j'obtiens le coefficient	2	1,81	1,61	1,41	1,21	1

Si depuis l'inscription de l'enfant dans son école primaire actuelle, vous avez déménagé, reportez-vous à la **variante 1**

→

Coefficient 3. La distance relative entre le domicile et l'établissement secondaire dans lequel on veut s'inscrire

Le domicile est le domicile actuel de l'enfant :

L'établissement (du réseau concerné) est le	1 ^{er} plus proche	2 ^{ème} plus proche	3 ^{ème} plus proche	4 ^{ème} plus proche	5 ^{ème} plus proche	6 ^{ème} plus proche ou plus
→ j'obtiens le coefficient	1,98	1,79	1,59	1,39	1,19	1

Si les parents de l'enfant sont séparés, reportez-vous à la **variante 2**

→

Domiciles à n'invoquer que s'ils sont plus favorables que le domicile de l'enfant

Variante 1 : Si depuis l'inscription dans l'école primaire actuellement fréquentée, vous avez déménagé sans changer l'enfant d'école, vous pouvez utiliser le domicile au moment de l'inscription dans l'école primaire actuellement fréquentée si vous obtenez un coefficient plus favorable :

Ecole primaire	1 ^{ère}	2 ^{ème}	3 ^{ème}	4 ^{ème}	5 ^{ème}	≥ 6 ^{ème}
Coefficient	2	1,81	1,61	1,41	1,21	1

Attention ! Si vous choisissez ce domicile, il ne servira que pour la distance avec l'école primaire

Variante 2 : Si les parents sont séparés, vous pouvez utiliser le domicile du 2^{ème} parent s'il est plus favorable.

Attention ! Si vous choisissez ce domicile, il vaut aussi pour la distance avec l'école primaire. Il faut donc calculer les 2 coefficients pour choisir l'adresse la plus favorable

Ecole secondaire	1 ^{ère}	2 ^{ème}	3 ^{ème}	4 ^{ème}	5 ^{ème}	≥ 6 ^{ème}
Coefficient	1,98	1,79	1,59	1,39	1,19	1

Ecole primaire	1 ^{ère}	2 ^{ème}	3 ^{ème}	4 ^{ème}	5 ^{ème}	≥ 6 ^{ème}
Coefficient	2	1,81	1,61	1,41	1,21	1

Si vous êtes dans les conditions (déménagement sans changement d'école et séparation), les 2 variantes peuvent être cumulées.

Coefficient 4. La distance entre l'école primaire et l'établissement secondaire

L'établissement secondaire se trouve-t-il dans un rayon de 4 km autour de l'école primaire de votre enfant ?

	NON	OUI
J'obtiens le coefficient	1	Reportez-vous au tableau suivant



Pour la distance entre le domicile et l'école primaire (coefficient 2), j'ai obtenu →		Pour la distance entre le domicile et l'établissement secondaire (coefficient 3), j'ai obtenu ↓					
		1,98	1,79	1,59	1,39	1,19	1
	2	1	1,054	1,108	1,162	1,216	1,27
	1,81	1,054	1,108	1,162	1,216	1,27	1,324
	1,61	1,108	1,162	1,216	1,27	1,324	1,378
	1,41	1,162	1,216	1,27	1,324	1,378	1,432
	1,21	1,216	1,27	1,324	1,378	1,432	1,486
1	1,27	1,324	1,378	1,432	1,486	1,54	

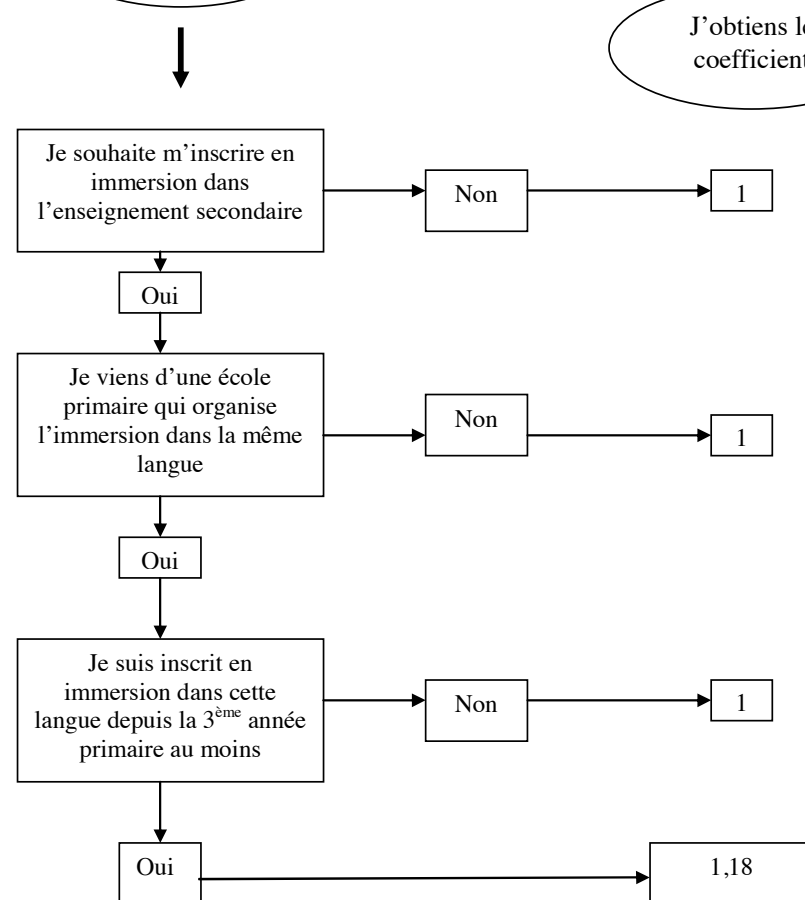
Le coefficient obtenu pour le coefficient 4 est celui qui se trouve au **croisement** des coefficients obtenus pour les distances entre le domicile et

- l'école primaire (coefficient 2)
- l'établissement secondaire (coefficient 3)

Ex : j'ai obtenu 1,41 pour la distance avec l'école primaire et 1,59 pour la distance avec l'établissement secondaire, j'obtiens ici 1,27.

Coefficient 5. L'immersion

Ma situation



J'obtiens le coefficient

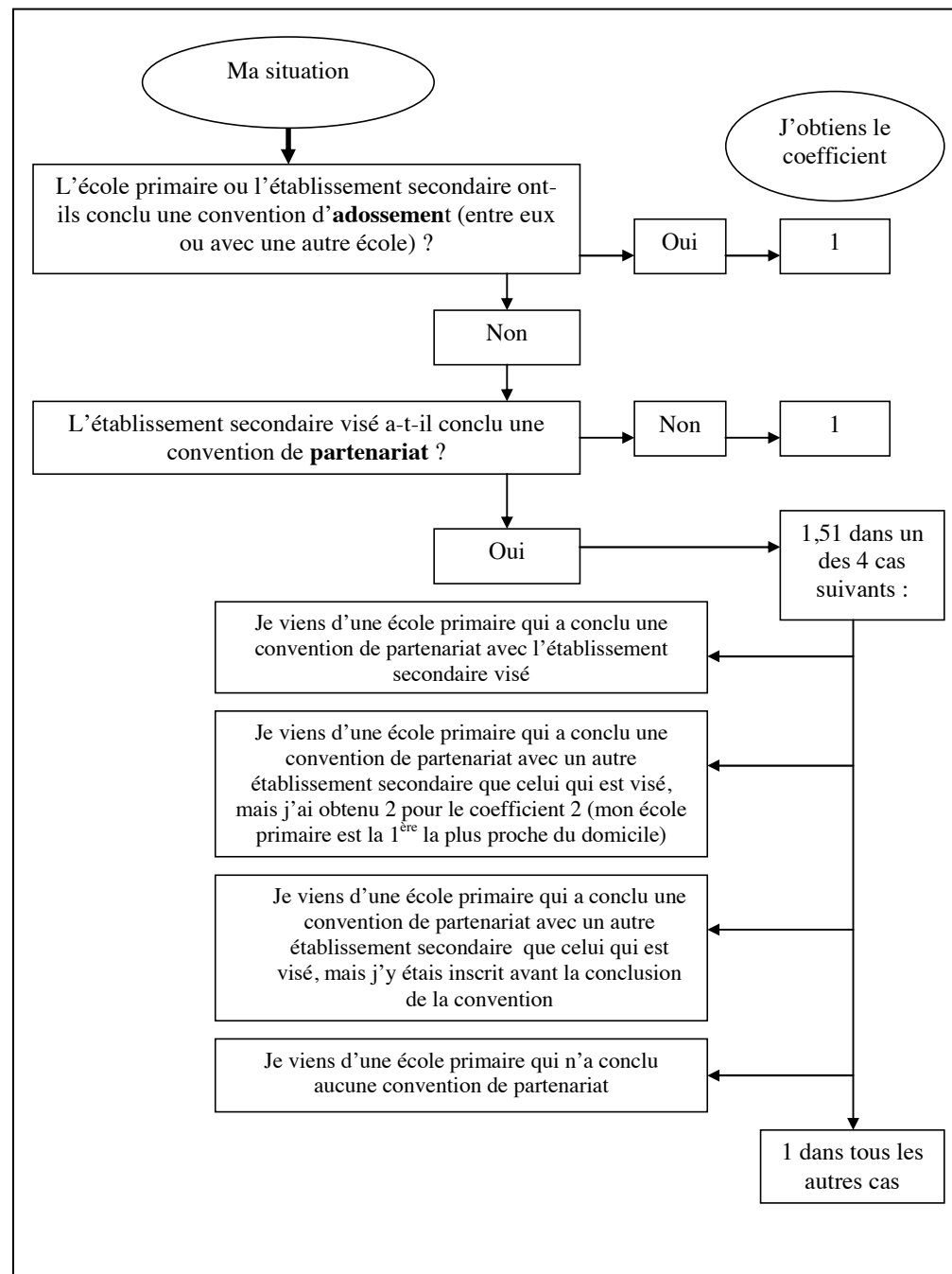
Coefficient 6. L'offre scolaire dans la commune de l'école primaire d'origine

Qu'y a-t-il comme établissement secondaire sur le territoire de la commune où se trouve l'école primaire actuellement fréquentée ?

	J'obtiens le coefficient
Il n'y a pas d'établissement secondaire	1,51
Il y a au moins un établissement confessionnel, mais pas d'établissement non confessionnel	1,51
Il y a au moins un établissement non confessionnel, mais pas d'établissement confessionnel	1,51
Il y a au moins un établissement confessionnel et au moins un établissement non confessionnel	1

Coefficient 7. Les partenariats pédagogiques

	J'obtiens le coefficient
Pour l'offre scolaire dans la commune de mon école primaire (coefficient 6), j'ai obtenu 1,51	1
Pour l'offre scolaire dans la commune de mon école primaire (coefficient 6), j'ai obtenu 1	Reportez-vous au schéma suivant →



Sur le volet confidentiel, vous avez la possibilité d'indiquer jusqu'à 10 choix d'établissement secondaire

	Je multiplie entre eux les 7 coefficients que j'ai obtenus	Indice composite
1 ^{ère} préférence	1,5 x x x x x =
2 ^{ème} préférence	1,4 x x x x x =
3 ^{ème} préférence	1,3 x x x x x =
4 ^{ème} préférence	1,2 x x x x x =
5 ^{ème} préférence	1,1 x x x x x =
6 ^{ème} préférence	1 x x x x x =
7 ^{ème} préférence	1 x x x x x =
8 ^{ème} préférence	1 x x x x x =
9 ^{ème} préférence	1 x x x x x =
10 ^{ème} préférence	1 x x x x x =

Rappel : L'outil proposé n'a qu'une valeur informative.

Seul le positionnement du domicile lors de la demande d'inscription déterminera le calcul des distances en vue d'établir l'indice composite.